

RAPPORTO 2013-2016

BILANCIO DEMOGRAFICO DELLA PROVINCIA DELL'AQUILA DEL TERRITORIO PELIGNO DELL'ALTO SANGRO

*In provincia dell'Aquila
L'Aquilano perde 1.771 abitanti,
La Marsica 1.618,
il Territorio Peligno 1.380,
l'Alto Sangro 22.*

*In valori percentuali il Territorio Peligno flette del
2,63% contro lo 0,32% del valore medio nazionale
che corrisponde a una decrescita pari 8 volte quella
italiana.*

*Sulmona perde 515 abitanti e in valori percentuali
flette del 2,06% che corrisponde a una decrescita pari
6 volte quella italiana.*

*Nell'Alto Sangro, Castel di Sangro cresce di 173 unità
mentre gli altri comuni decrescono di 195*

INDICE

- **La popolazione in Abruzzo**
- **Decrementi della popolazione in Provincia dell'Aquila**
- **Decrementi della popolazione nel Territorio Peligno**
- **Variazioni della popolazione nei comuni del Territorio Peligno con più di 700 abitanti**
- **La popolazione a Sulmona**
- **Variazioni della popolazione nei comuni con più di 15.000 abitanti**
- **Variazioni della popolazione nell'Alto Sangro**

- **TABELLE**
- **ELENCO COMUNI DEL CENTRO ABRUZZO**

IL BILANCIO DEMOGRAFICO 2013-2016 DELLA PROVINCIA DELL'AQUILA DEL TERRITORIO PELIGNO DELL'ALTO SANGRO ¹

La popolazione in Abruzzo tra il 2013 e il 2016

La popolazione abruzzese è passata da 1.333.939 abitanti del 2013 a 1.322.247 del 2016 registrando un decremento di 11.692 abitanti

In valori percentuali la flessione dello 0,88% della popolazione abruzzese è stata di gran lunga superiore alla decrescita italiana (-0,32%).

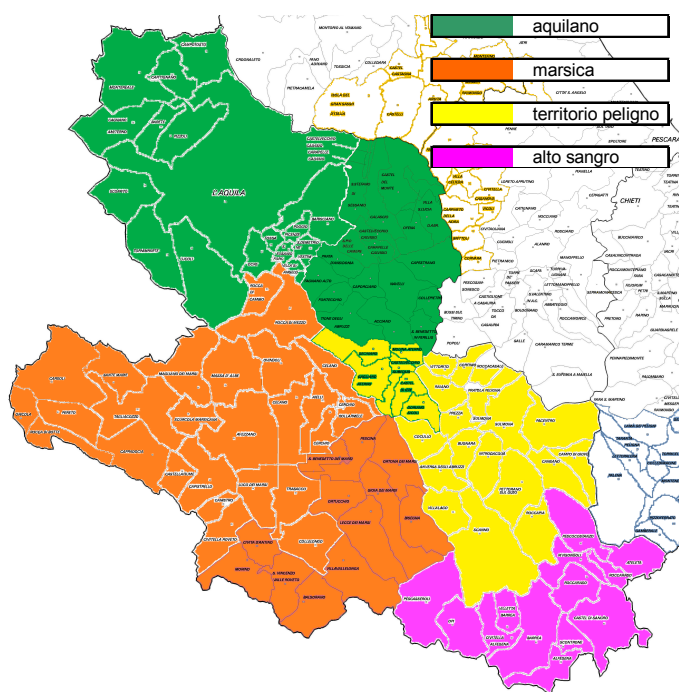
La popolazione nelle province abruzzesi

Tra il 2013 e il 2016 si registrano forti decrementi nelle province dell'Aquila (-4.791), e di Chieti (-4.565) meno consistente a Teramo (-1.244) e a Pescara (-1.092) .

In valori percentuali decrescono di più L'Aquila (-1,56%) e Chieti (-1,16%), meno Teramo (-0,40%) e Pescara (-0,34%).

Le flessioni sono tutte superiori a quella media italiana (-0,32%).

La popolazione in Provincia dell'Aquila



Tra il 2013 e il 2016 i quattro territori che compongono la provincia dell'Aquila hanno registrato tutti un decremento l'Aquilano di 1.771 abitanti, la Marsica di 1.618, il territorio peligno di 1.380 e l'Alto Sangro di 22.

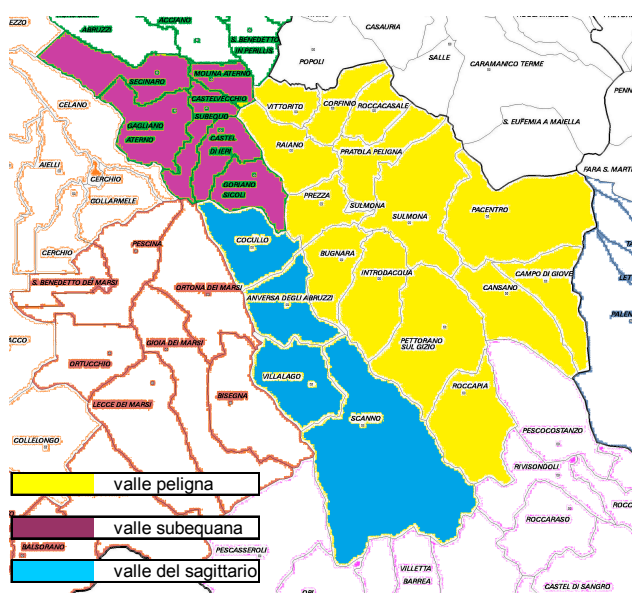
I decrementi sono distribuiti su quasi tutti i comuni della provincia ma nella Marsica si distingue la Città di Avezzano che cresce di 303 abitanti (+0,72%) e nell'Alto Sangro la Città di Castel di Sangro che cresce di 173 abitanti (+2,68%).

In valori percentuali l'Aquilano perde l'1,70%, la Marsica l'1,21%, l'Alto Sangro lo 0,13%. Il Territorio Peligno flette del 2,63% contro lo 0,32% del valore medio nazionale che corrisponde a una decrescita pari 8 volte quella italiana.

¹ Elaborazioni su dati ISTAT pubblicati il 13.06.2017.

Se la flessione fosse stata la stessa di quella italiana il Territorio Peligno anziché perdere 1.380 abitanti ne avrebbe persi solo 168.

La popolazione nel Territorio Peligno



Il Territorio Peligno è il territorio montano abruzzese che si spopola più degli altri.

Tra il 2013 e il 2016 tutte e tre le valli che lo compongono subiscono decrementi.

La Valle Peligna -1.010,
la Valle del Sagittario -209
la Valle Subequana -161.

In valori percentuali la Valle del Sagittario con il -5,44% ha subito la flessione più pesante, seguono la valle del Sagittario con il 4,91% e la Valle Peligna

con il 2,24%

Variazioni della popolazione nei comuni del Territorio Peligno con più di 700 abitanti

I comuni con più di 700 abitanti perdono tutti abitanti tranne Pettorano che con un incremento di 3 abitanti rimane stabile.

Pratola Peligna ne decresce di 199, Scanno di 105, Castelvechio di 70, Raiano di 68, Pacentro di 61, Campo di Giove di 44, Bugnara di 41, Corfinio di 33, Prezza di 19, Vittorito di 18 e Introdacqua di 12.

La popolazione a Sulmona

Nel 2013 la popolazione Sulmonese ammontava a 24.969 abitanti nel 2016 è stata di 24.454 registrando una flessione di 515 residenti.

In valori percentuali Sulmona flette del 2,06% contro lo 0,32% del valore medio nazionale che corrisponde a una decrescita pari 6 volte quella italiana.

Se la flessione fosse stata la stessa di quella italiana Sulmona anziché perdere 515 abitanti ne avrebbe persi solo 80.

Variazioni della popolazione in Abruzzo nei comuni con più di 15.000 abitanti

Tra il 2013 e il 2016 i comuni con più di 15.000 abitanti che crescono sono Montesilvano (+1.323), Vasto (+626), Francavilla (+363), Avezzano (+303), San Salvo (+247), Città Sant'Angelo (+220), Pineto (+205), Spoltore (+172), Roseto (+139), Silvi (+104), Giulianova (+31).

Decrescono Ortona (-560), Sulmona (-515), Lanciano (-426), Martinsicuro (-70).

Le crescite più elevate, sia in valore assoluto che in valore percentuale, sono state registrate a Montesilvano (+1.323;+2,50%) e Vasto(+626;+1,54%).

Le flessioni più alte a Ortona (-560;-2,35%) e Sulmona (-515;-2,06%).

La popolazione nell'Alto Sangro

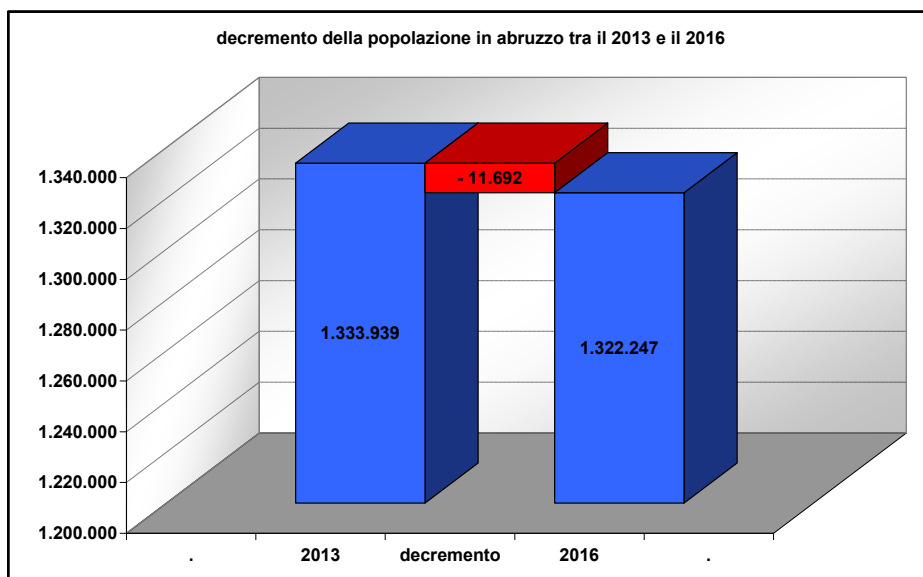
Tra il 2013 e il 2016 la popolazione dell'Alto Sangro passa da 16.952 abitanti a 16.930 registrando un decremento di 22 unità.

Tale decremento è però frutto di due variazioni di segno opposto infatti mentre Castel di Sangro cresce di 173 unità gli altri comuni del territorio decrescono di 195.

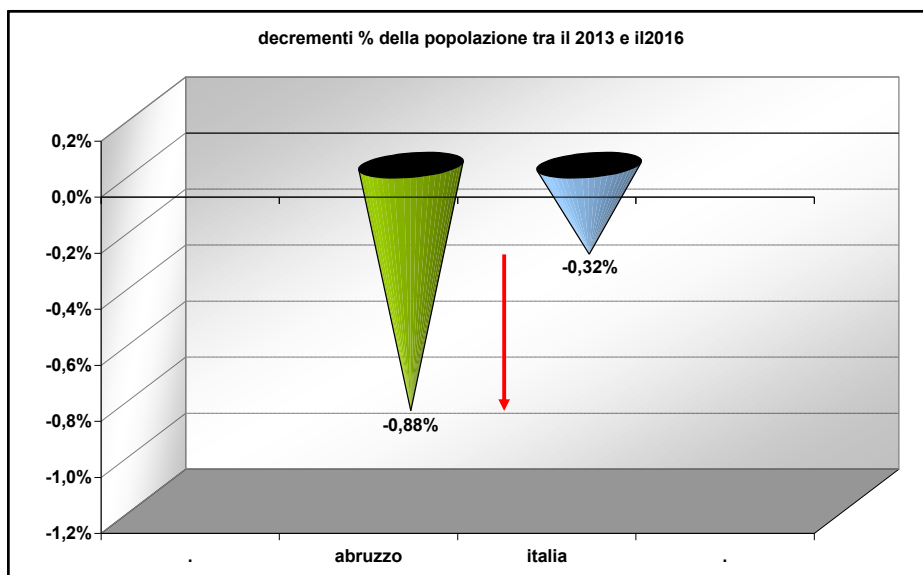
In particolare Pescasseroli subisce una flessione di 44 residenti, Pescocostanzo di 43, Ateleta di 27, Villetta Barrea di 22, Opi di 17, Rivisondoli di 15, Barrea di 12, Roccaraso di 10, Civitella Alfedena di 9 e Alfedena di 5 mentre l'unico comune che segna un incremento è Scontrone(+9).

Le variazioni % rispecchiano quelle assolute. Castel di Sangro cresce del 2,68%, gli altri comuni decrescono del-1,86%.

La popolazione in Abruzzo tra il 2013 e il 2016

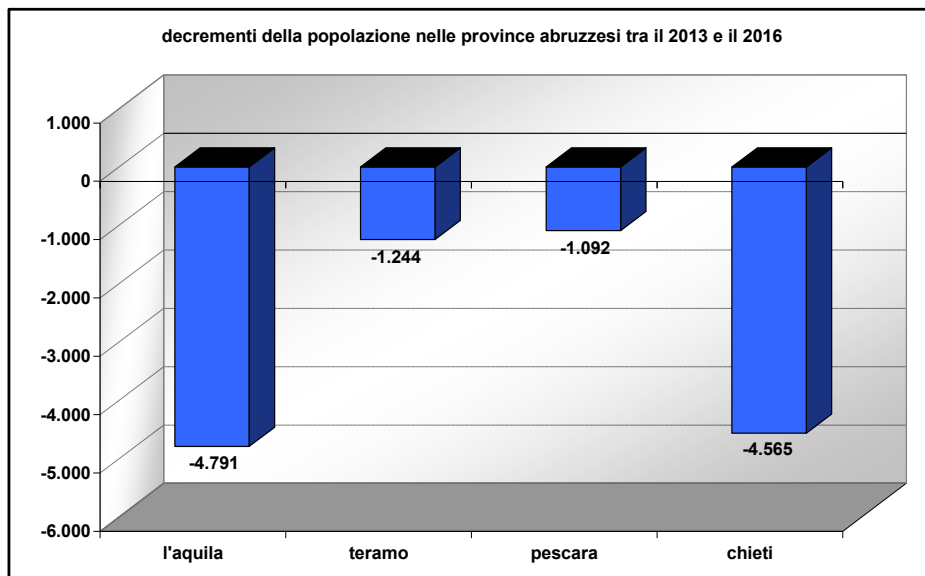


La popolazione abruzzese è passata da 1.333.939 abitanti del 2013 a 1.322.247 del 2016 registrando un decremento di 11.692 abitanti

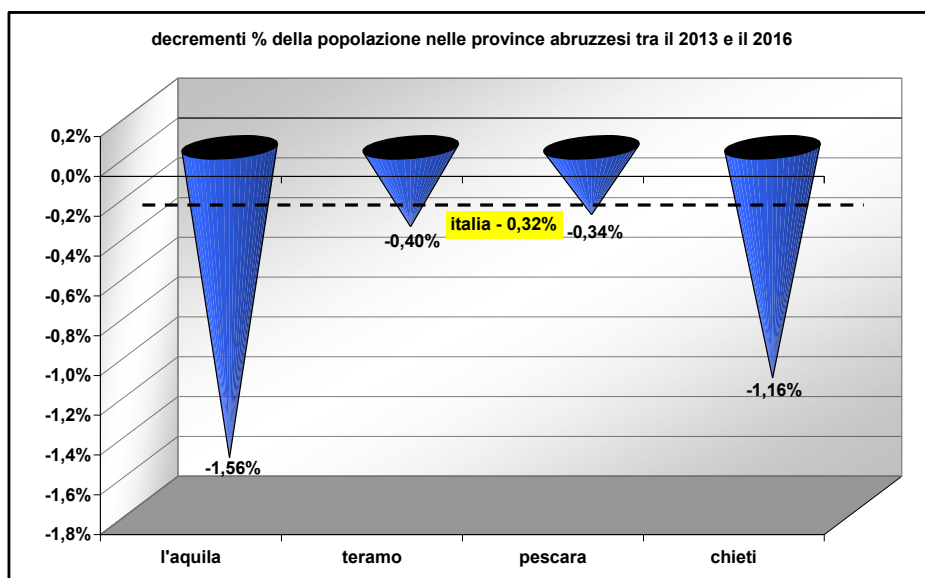


In valori percentuali la flessione dello 0,88% della popolazione abruzzese è stata di gran lunga superiore alla decrescita italiana (-0,32%).

La popolazione nelle province abruzzesi

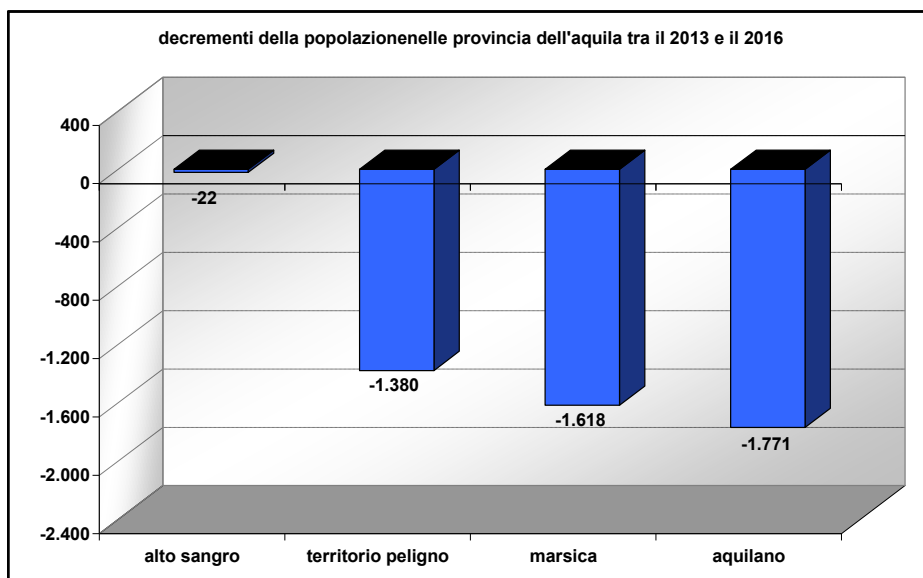


Tra il 2013 e il 2016 si registrano forti decrementi nelle province dell'Aquila (-4.791), e di Chieti (-4.565) meno consistente a Teramo (-1.244) e a Pescara (-1.092).



In valori percentuali decrescono di più L'Aquila (-1,56%) e Chieti (-1,16%), meno Teramo (-0,40%) e Pescara (-0,34%). Le flessioni sono tutte superiori a quella media italiana (-0,32%).

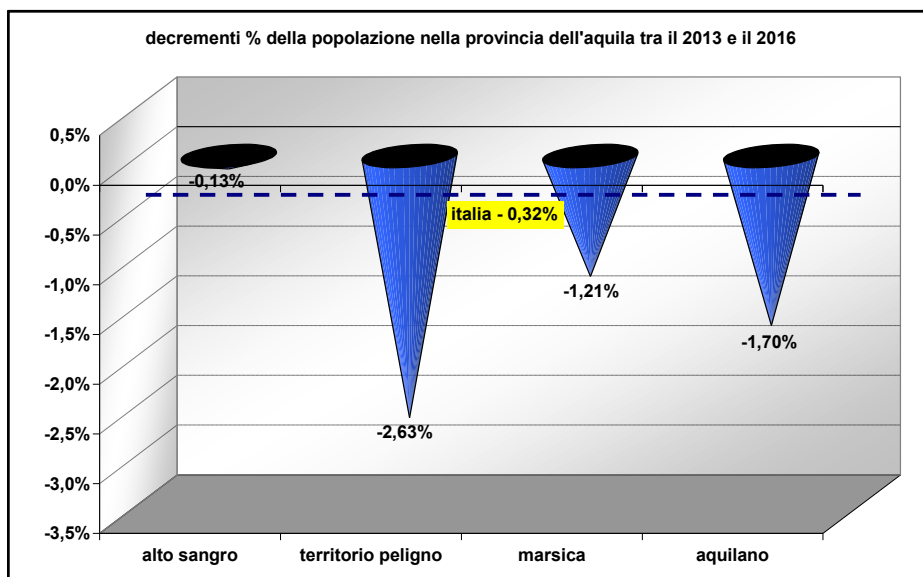
Decrementi della popolazione in Provincia dell'Aquila



Tra il 2013 e il 2016 i quattro territori che compongono la provincia dell'Aquila hanno registrato tutti un decremento l'Aquilano di 1.771 abitanti, la Marsica di 1.618, il territorio peligno di 1.380 e

l'Alto Sangro di 22.

I decrementi sono distribuiti su quasi tutti i comuni della provincia ma nella Marsica si distingue la Città di Avezzano che cresce di 303 abitanti (+0,72%) e nell'Alto Sangro la Città di Castel di Sangro che cresce di 173 abitanti (+2,68%).



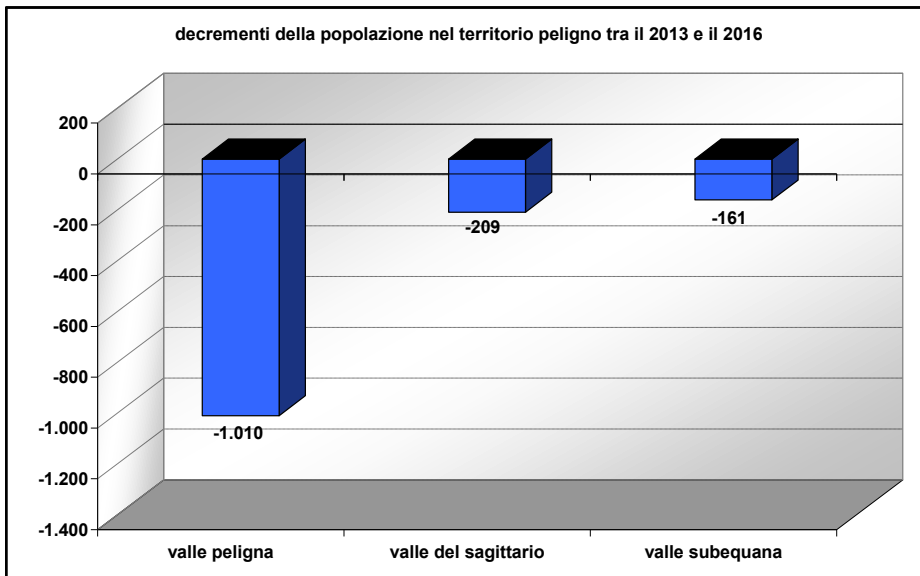
In valori percentuali l'Aquilano perde l'1,70%, la Marsica l'1,21%, l'Alto Sangro lo 0,13%.

Il Territorio Peligno flette del 2,63% contro lo 0,32% del valore medio nazionale che corrisponde

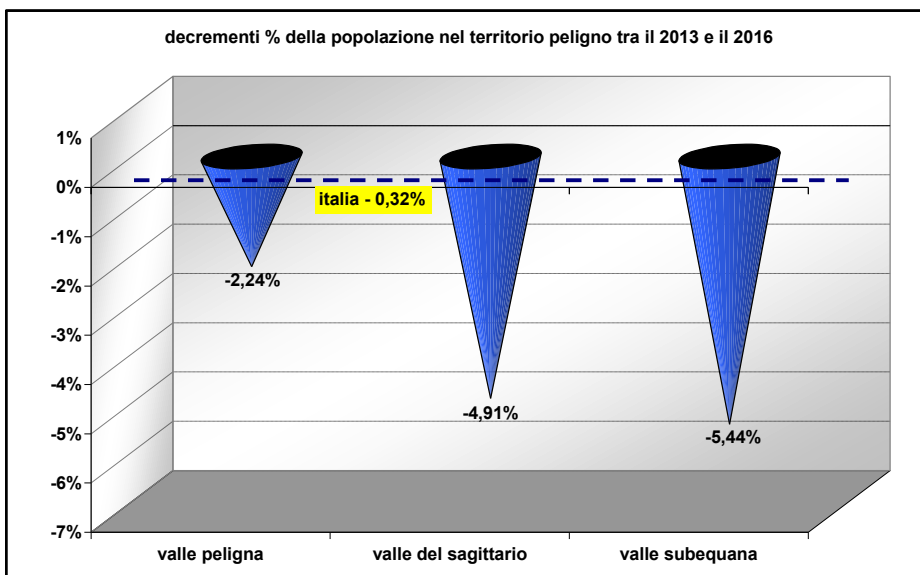
a una decrescita pari 8 volte quella italiana.

Se la flessione fosse stata la stessa di quella italiana il Territorio Peligno anziché perdere 1.380 abitanti ne avrebbe persi solo 168.

Decrementi della popolazione nel Territorio Peligno



-1.010, la Valle del Sagittario -209 e la Valle Subequana -161.



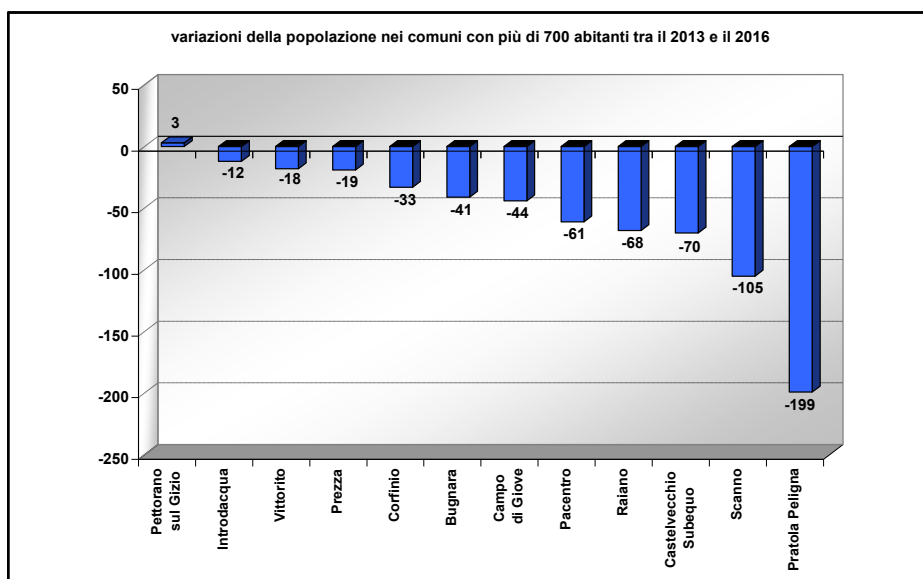
Il Territorio Peligno è il territorio montano abruzzese che si spopola più degli altri.

Tra il 2013 e il 2016 tutte e tre le valli che lo compongono subiscono decrementi.

La Valle Peligna

In valori percentuali la Valle del Sagittario con il -5,44% ha subito la flessione più pesante, seguono la valle del Sagittario con il 4,91% e la Valle Peligna con il 2,24%

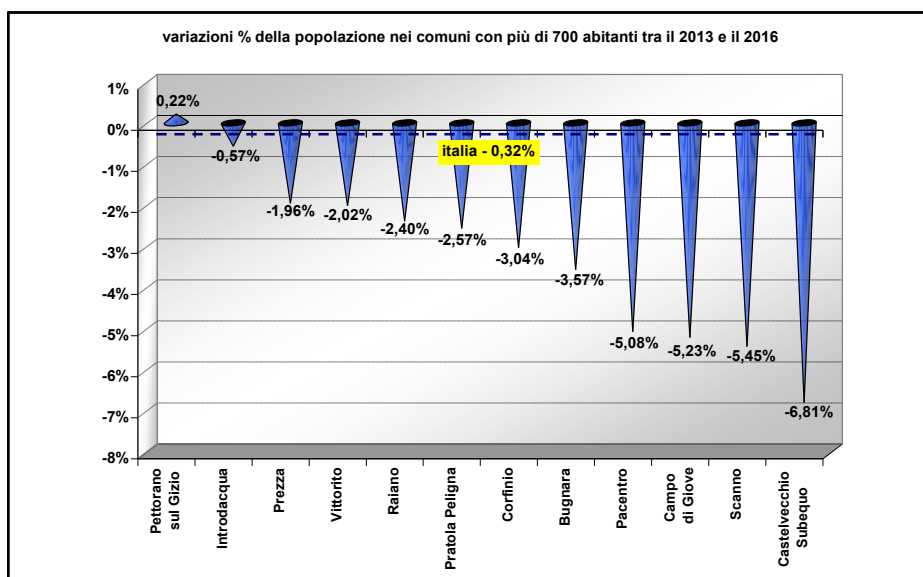
Variazioni della popolazione nei comuni del Territorio Peligno con più di 700 abitanti



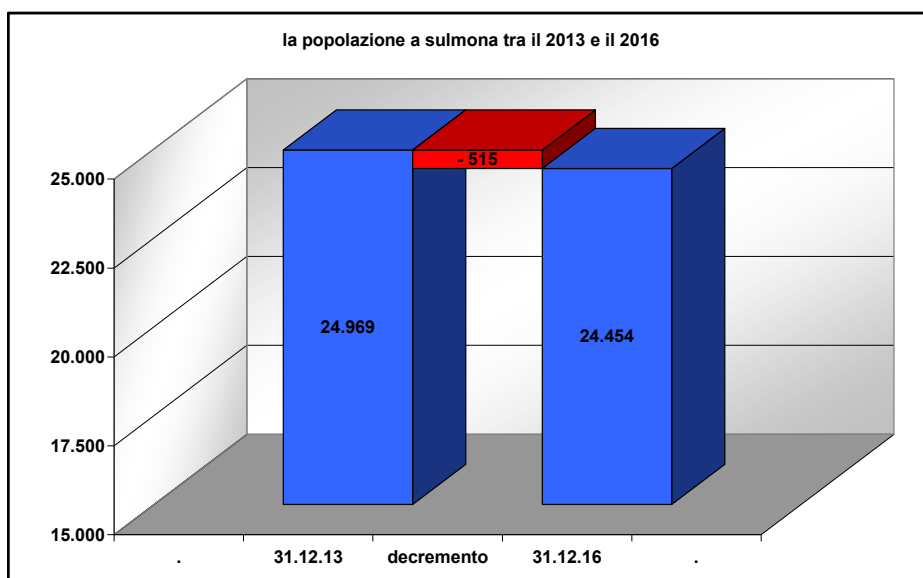
I comuni con più di 700 abitanti perdono tutti abitanti tranne Pettorano che con un incremento di 3 abitanti rimane stabile.

Pratola Peligna ne decresce di 199, Scanno di

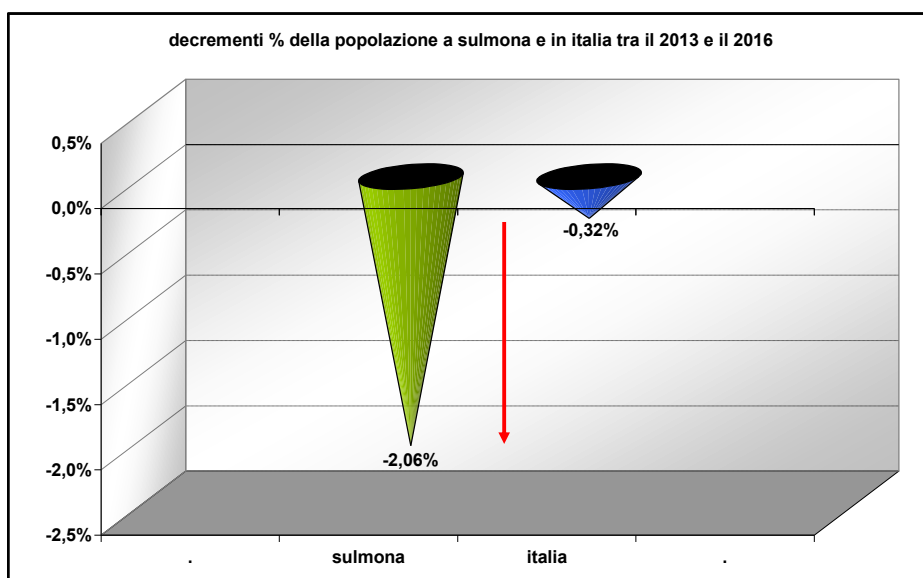
105, Castelvecchio di 70, Raiano di 68, Pacentro di 61, Campo di Giove di 44, Bugnara di 41, , Corfinio di 33, Prezza di 19, Vittorito di 18 e Introdacqua di 12.



La popolazione a Sulmona



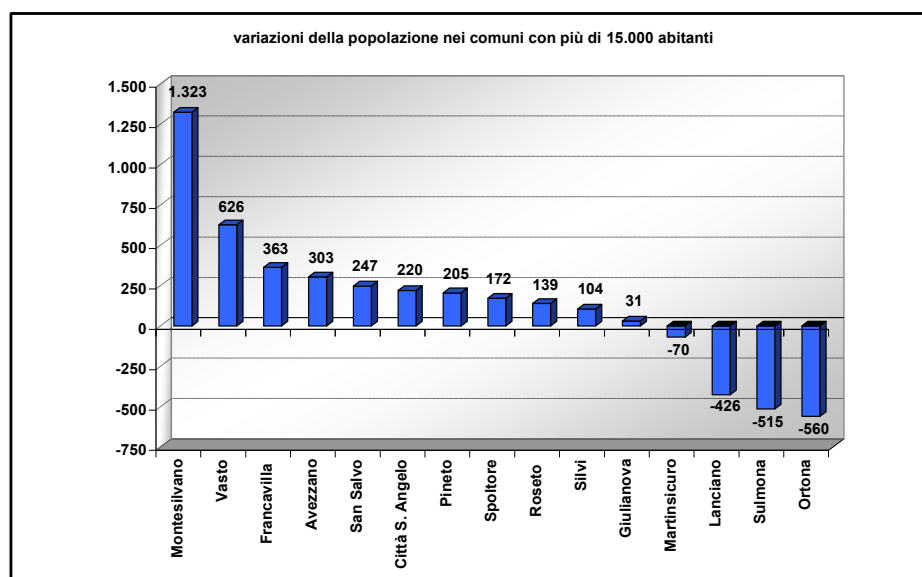
Nel 2013 la popolazione Sulmonese ammontava a 24.969 abitanti nel 2016 è stata di 24.454 registrando una flessione di 515 residenti.



In valori percentuali Sulmona flette del 2,06% contro lo 0,32% del valore medio nazionale che corrisponde a una decrescita pari 6 volte quella italiana. Se la flessione fosse stata la

stessa di quella italiana Sulmona anziché perdere 515 abitanti ne avrebbe persi solo 80.

Variazioni della popolazione in abruzzo nei comuni con più di 15.000 abitanti



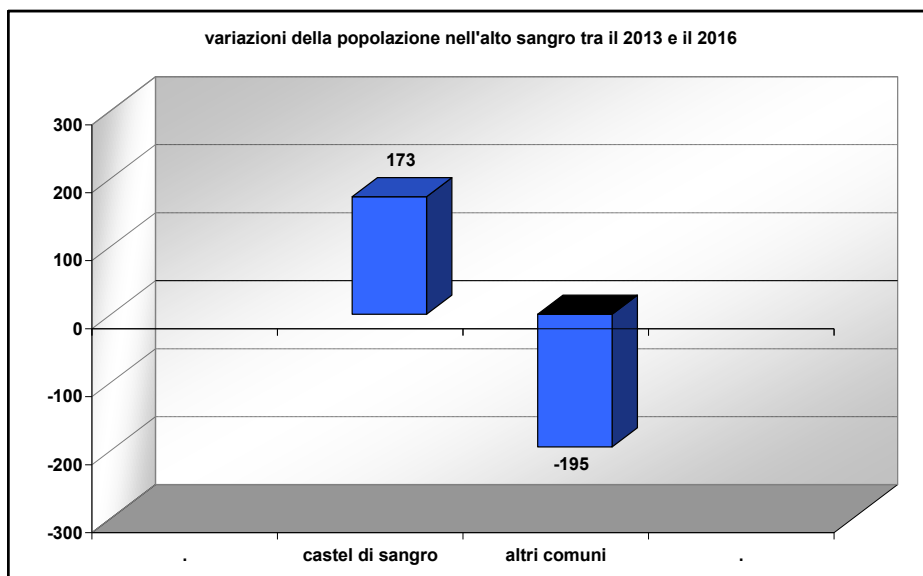
Tra il 2013 e il 2016 i comuni con più di 15.000 abitanti che crescono sono Montesilvano (+1.323), Vasto (+626), Francavilla (+363), Avezzano (+303), San Salvo (+247), Città Sant'Angelo (+220), Pineto (+205), Spoltore (+172), Roseto (+139), Silvi (+104), Giulianova (+31).

Decrescono Ortona (-560), Sulmona (-515), Lanciano (-426), Martinsicuro (-70).

Le crescite più elevate, sia in valore assoluto che in valore percentuale, sono state registrate a Montesilvano (+1.323;+2,50%) e Vasto(+626;+1,54%).

Le flessioni più alte a Ortona (-560;-2,35%) e Sulmona (-515;-2,06%).

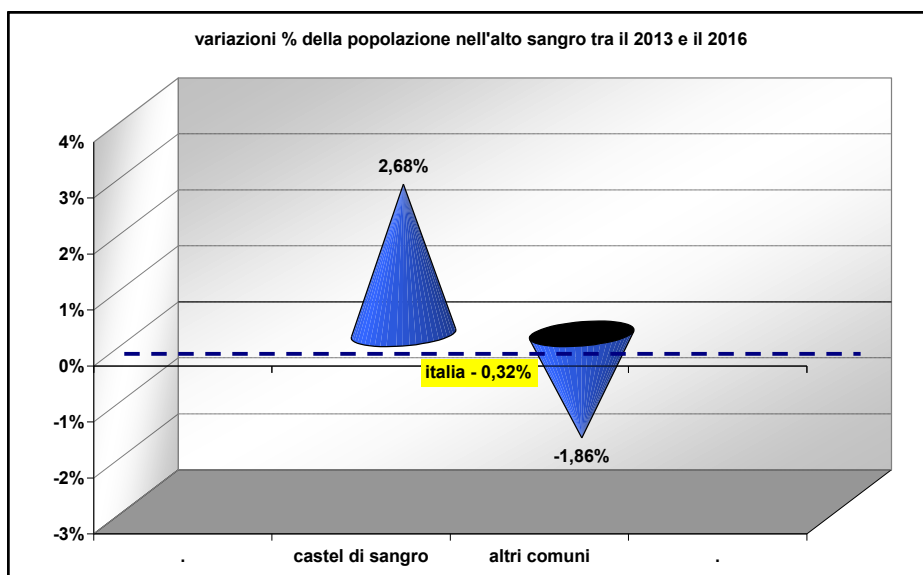
Variazioni della popolazione nell'Alto Sangro



Tra il 2013 e il 2016 la popolazione dell'Alto Sangro passa da 16.952 abitanti a 16.930 registrando un decremento di 22 unità. Tale decremento è però frutto di due variazioni di segno opposto

infatti mentre Castel di Sangro cresce di 173 unità gli altri comuni del territorio decrescono di 195.

In particolare Pescasseroli subisce una flessione di 44 residenti, Pescocostanzo di 43, Ateleta di 27, Villetta Barrea di 22, Opi di 17, Rivisondoli di 15, Barrea di 12, Roccaraso di 10, Civitella Alfedena di 9 e Alfedena di 5 mentre l'unico comune che segna un incremento è Scontrone(+9).



Le variazioni % rispecchiano quelle assolute. Castel di Sangro cresce del 2,68%, gli altri comuni decrescono del 1,86%.

TABELLE

La popolazione in Abruzzo

	Popolazione e al 31/12/13	Popolazione e al 31/12/16	Saldo naturale	Saldo mi gratorio estero	Saldo mi gratorio interno	Saldo totale	Variac %
abruzzo	1.333.939	1.322.247	-13.447	7.613	-5.858	-11.692	-0,88%
italia	60.782.668	60.589.445	-399.382	418.184	-212.025	-193.223	-0,32%

La popolazione in Provincia dell'Aquila

	Popolazione e al 31/12/13	Popolazione e al 31/12/16	Saldo naturale	Saldo mi gratorio estero	Saldo mi gratorio interno	Saldo totale	Variac %
alto sangro	16.952	16.930	-261	249	-10	-22	-0,13%
territorio peligno	52.408	51.028	-1.074	59	-365	-1.380	-2,63%
marsica	133.457	131.839	-1.522	189	-285	-1.618	-1,21%
aquilano	103.884	102.113	-841	-66	-864	-1.771	-1,70%
prov. dell'aquila	306.701	301.910	-3.698	431	-1.524	-4.791	-1,56%

La popolazione nel Centro Abruzzo

	Popolazione e al 31/12/13	Popolazione e al 31/12/16	Saldo naturale	Saldo mi gratorio estero	Saldo mi gratorio interno	Saldo totale	Variac %
centro abruzzo	69.360	67.958	-1.335	308	-375	-1.402	-2,02%

La popolazione nel Territorio Peligno

	Popolazione e al 31/12/13	Popolazione e al 31/12/16	Saldo naturale	Saldo mi gratorio estero	Saldo mi gratorio interno	Saldo totale	Variac %
valle peligna	45.190	44.180	-769	74	-315	-1.010	-2,24%
valle del sagittario	4.257	4.048	-163	-1	-45	-209	-4,91%
valle subequana	2.961	2.800	-142	-14	-5	-161	-5,44%
territorio peligno	52.408	51.028	-1.074	59	-365	-1.380	-2,63%

La popolazione nell'Alto Sangro

	Popolazione e al 31/12/13	Popolazione e al 31/12/16	Saldo naturale	Saldo mi gratorio estero	Saldo mi gratorio interno	Saldo totale	Variac %
castel di sangro	6.461	6.634	-45	143	75	173	2,68%
altri comuni	10.491	10.296	-216	106	-85	-195	-1,86%
alto sangro	16.952	16.930	-261	249	-10	-22	-0,13%

La popolazione nei comuni del Territorio Peligno

	Popolazione al 31/12/13	Popolazione al 31/12/16	Saldo naturale	Saldo migratorio estero	Saldo migratorio interno	Saldo totale	Variaz %
Anversa	360	339	-20	3	-4	-21	-5,83%
Bugnara	1.147	1.106	-25	2	-18	-41	-3,57%
Campo di Giove	842	798	-26	-14	-4	-44	-5,23%
Cansano	264	257	-9	5	-3	-7	-2,65%
Castel di Ieri	326	311	-13	-9	7	-15	-4,60%
Castelvecchio	1.028	958	-42	-19	-9	-70	-6,81%
Cocullo	246	228	-22	8	-4	-18	-7,32%
Corfinio	1.085	1.052	-39	1	5	-33	-3,04%
Gagliano Aterno	253	247	-10	0	4	-6	-2,37%
Goriano Sicoli	571	541	-32	7	-5	-30	-5,25%
Introdacqua	2.115	2.103	-34	15	7	-12	-0,57%
Molina Aterno	405	385	-23	6	-3	-20	-4,94%
Pacentro	1.200	1.139	-47	4	-18	-61	-5,08%
Pettorano	1.375	1.378	-33	23	13	3	0,22%
Pratola Peligna	7.752	7.553	-114	-20	-65	-199	-2,57%
Prezza	971	952	-36	-3	20	-19	-1,96%
Raiano	2.837	2.769	-63	-7	2	-68	-2,40%
Rocca Pia	186	169	-16	3	-4	-17	-9,14%
Roccacasale	703	683	-15	10	-15	-20	-2,84%
Scanno	1.927	1.822	-65	-18	-22	-105	-5,45%
Secinaro	378	358	-22	1	1	-20	-5,29%
Sulmona	24.969	24.454	-314	56	-257	-515	-2,06%
Villalago	577	553	-31	4	3	-24	-4,16%
Vittorito	891	873	-23	1	4	-18	-2,02%

La popolazione nei comuni dell'Alto Sangro

	Popolazione al 31/12/13	Popolazione al 31/12/16	Saldo naturale	Saldo migratorio estero	Saldo migratorio interno	Saldo totale	Variaz %
Alfedena	848	843	-29	30	-6	-5	-0,59%
Ateleta	1.194	1.167	-32	8	-3	-27	-2,26%
Barrea	731	719	-22	-1	11	-12	-1,64%
Castel di Sangro	6.461	6.634	-45	143	75	173	2,68%
Civitella Alfedena	295	286	-10	6	-5	-9	-3,05%
Opi	428	411	-11	-2	-4	-17	-3,97%
Pescasseroli	2.252	2.208	-33	44	-55	-44	-1,95%
Pescocostanzo	1.156	1.113	-31	-4	-8	-43	-3,72%
Rivisondoli	704	689	-23	9	-1	-15	-2,13%
Roccaraso	1.638	1.628	-10	4	-4	-10	-0,61%
Scontrone	573	582	-4	15	-2	9	1,57%
Villetta Barrea	672	650	-11	-3	-8	-22	-3,27%

ELENCO COMUNI DEL CENTRO ABRUZZO

VALLE PELIGNA

Campo di Giove, Cansano, Corfinio, Introdacqua, Pacentro, Pettorano sul Gizio, Pratola Peligna, Prezza, Raiano, Roccacasale, Roccapia, Sulmona, Vittorito.

VALLE DEL SAGITTARIO

Anversa degli Abruzzi, Bugnara, Cocullo, Scanno, Villalago.

VALLE SUPEQUANA

Castel di Ieri, Castelvecchio Subequo, Gagliano Aterno, Goriano Sicoli, Molina Aterno, Secinaro.

ALTO SANGRO

Alfedena, Ateleta, Barrea, Castel di Sangro, Civitella alfedena, Opi, Pescasseroli, Pescocostanzo, Rivisondoli, Rocca Pia, Roccaraso, Scontrone, Villetta Barrea.