

**LA COMPOSIZIONE DELLA POPOLAZIONE
PER CLASSI DI ETÀ
NEL TERRITORIO PELIGNO NEL 2015**

Aldo Ronci
15 Febbraio 2017

GLOSSARIO

NOTA

Si riportano di seguito i comuni che fanno parte dei vari ambiti territoriali

VALLE PELIGNA: Campo di giove, Cansano, Corfinio, Introdacqua, Pacentro, Pettorano sul gizio, Pratola peligna, Prezza, Raiano, Roccacasale, Roccapia, Sulmona, Vittorito.

VALLE DEL SAGITTARIO: Anversa degli Abruzzi, Bugnara, Cocullo, Scanno, Villalago.

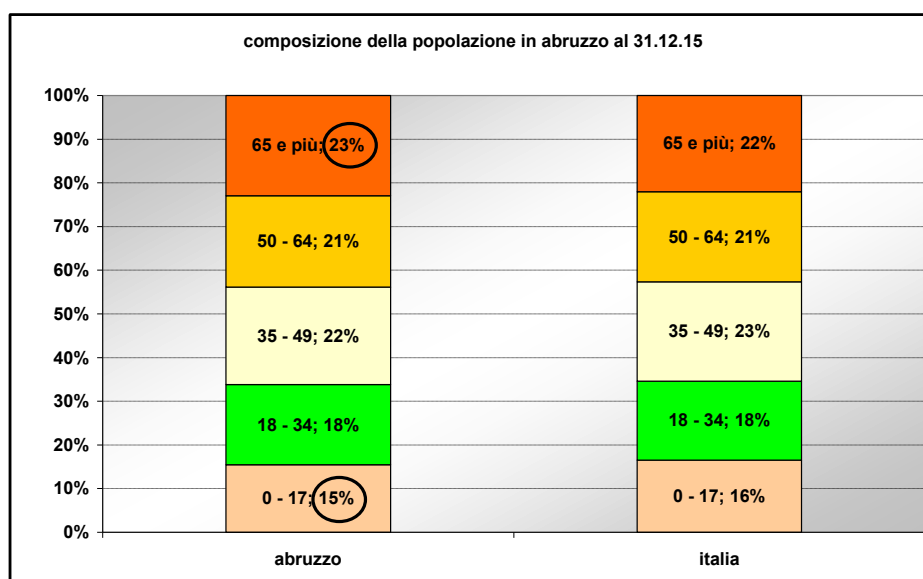
VALLE SUBEQUANA: Castel di ieri, Castelvechio subequo, Gagliano aterno, Goriano sicoli, Molina aterno, Secinaro.

I DATI UTILIZZATI IN QUESTO STUDIO SONO STATI PRELEVATI DAL SITO www.istat.it.

La popolazione in Abruzzo

POPOLAZIONE PER CLASSI DI ETA'		
al 31.12.15		
	abruzzo	italia
0 - 17	204.701	10.008.033
18 - 34	244.474	10.990.086
35 - 49	295.794	13.792.688
50 - 64	277.141	12.504.990
65 e più	304.403	13.369.754
totale	1.326.513	60.665.551

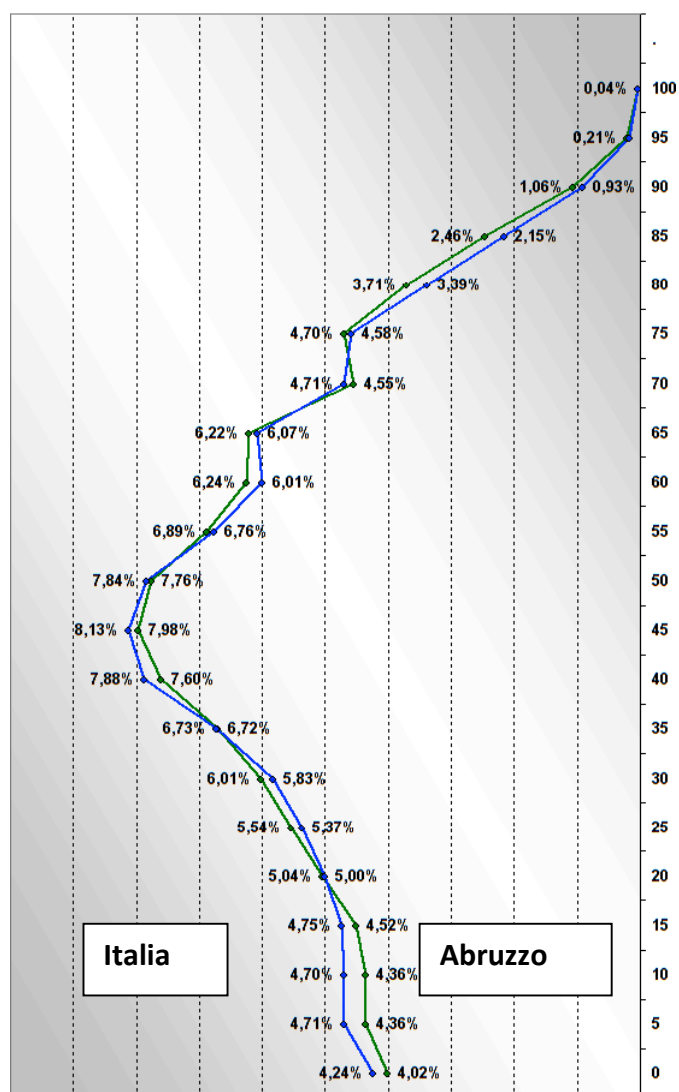
POPOLAZIONE PER CLASSI DI ETA'		
al 31.12.15		
	abruzzo	italia
0 - 17	15%	16%
18 - 34	18%	18%
35 - 49	22%	23%
50 - 64	21%	21%
65 e più	23%	22%
totale	100%	100%



La popolazione dell'Abruzzo al 31.12.15 è stata di 1.326.513 abitanti.

La popolazione dai 65 anni in su è stata 304.403 abitanti pari al 23% e superiore al 22% nazionale

La popolazione tra 0 e 17 anni è stata 204.701 abitanti pari al 15% e inferiore al 16% nazionale

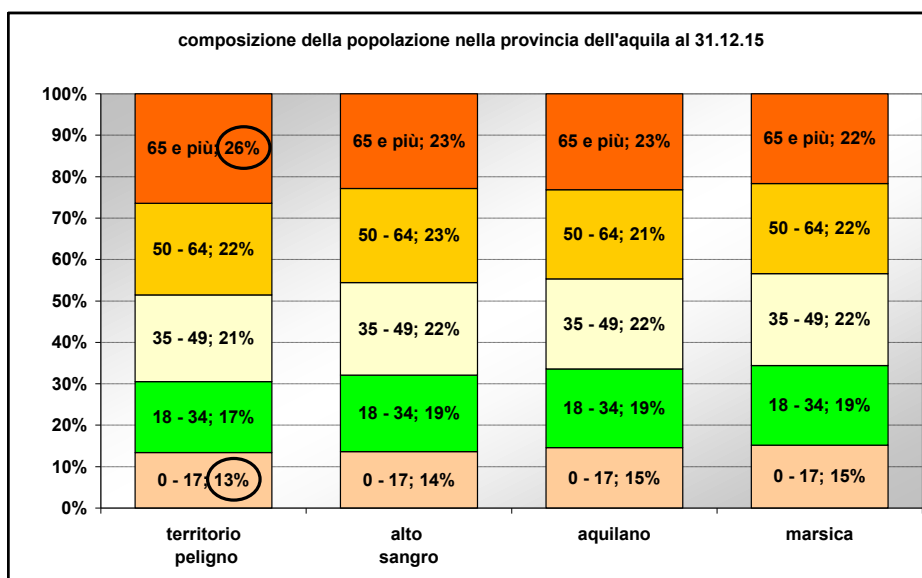


Il grafico della popolazione composta da classi di età di 5 anni evidenzia che la popolazione abruzzese compresa tra 0 e 15 anni ha valori percentuali di poco inferiori a quelli nazionali e la popolazione da 75 anni in su ha valori di poco superiori a quelli italiani.

La popolazione nei territori della Provincia dell'Aquila

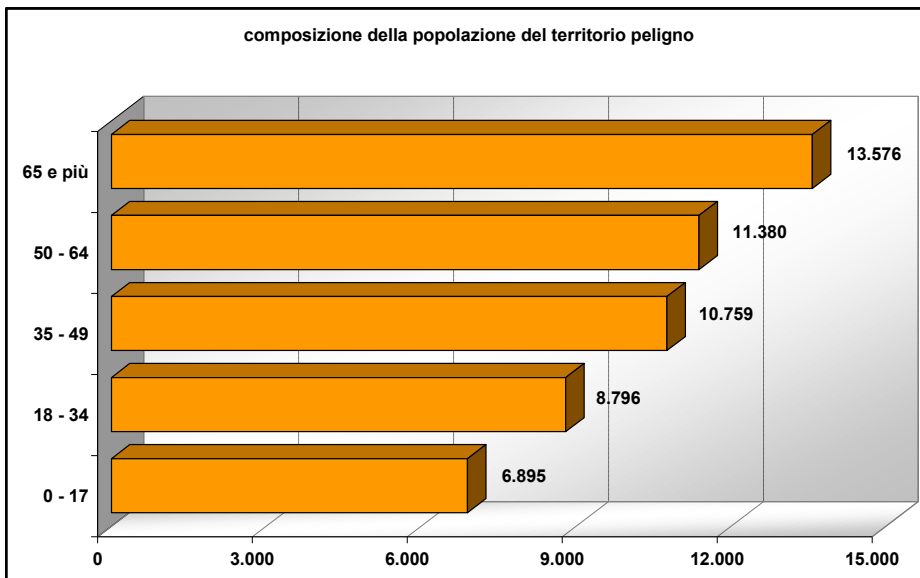
classi di età	territorio peligno	alto sangro	aquilano	marsica	italia
0 - 17	6.895	2.300	14.930	22.684	10.008.033
18 - 34	8.796	3.133	19.404	28.757	10.990.086
35 - 49	10.759	3.766	22.278	33.170	13.792.688
50 - 64	11.380	3.848	21.992	32.458	12.504.990
65 e più	13.576	3.863	23.719	32.441	13.369.754
TOTALE	51.406	16.910	102.323	149.510	60.665.551

classi di età	territorio peligno	alto sangro	aquilano	marsica	italia
0 - 17	13%	14%	15%	15%	16%
18 - 34	17%	19%	19%	19%	18%
35 - 49	21%	22%	22%	22%	23%
50 - 64	22%	23%	21%	22%	21%
65 e più	26%	23%	23%	22%	22%
TOTALE	100%	100%	100%	100%	100%



La popolazione della provincia dell'Aquila conta 303.239 abitanti. La popolazione del Territorio Peligno conta 51.406 abitanti e, per quanto riguarda la composizione per classi di età, presenta i dati peggiori.

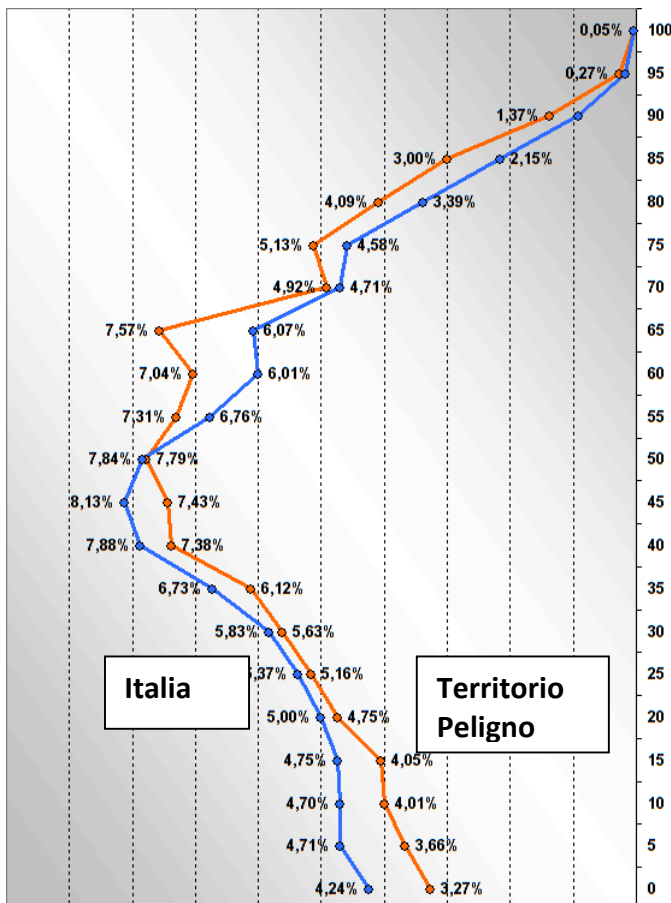
Coloro i quali hanno da 65 anni in più sono il 26% contro il 22% nazionale e coloro i quali hanno da 0 a 17 anni sono appena il 13% a fronte del 15% italiano.



La popolazione del Territorio Peligno è così suddivisa:
 popolazione tra 0-17 anni 6.895;
 popolazione tra 18-34 anni 8.796;
 popolazione tra 35-49 anni 10.759;
 popolazione tra 50-64 anni 11.380;

popolazione da 65 anni in più 13.576.

Composizione del territorio peligno per classi di età di 5 anni

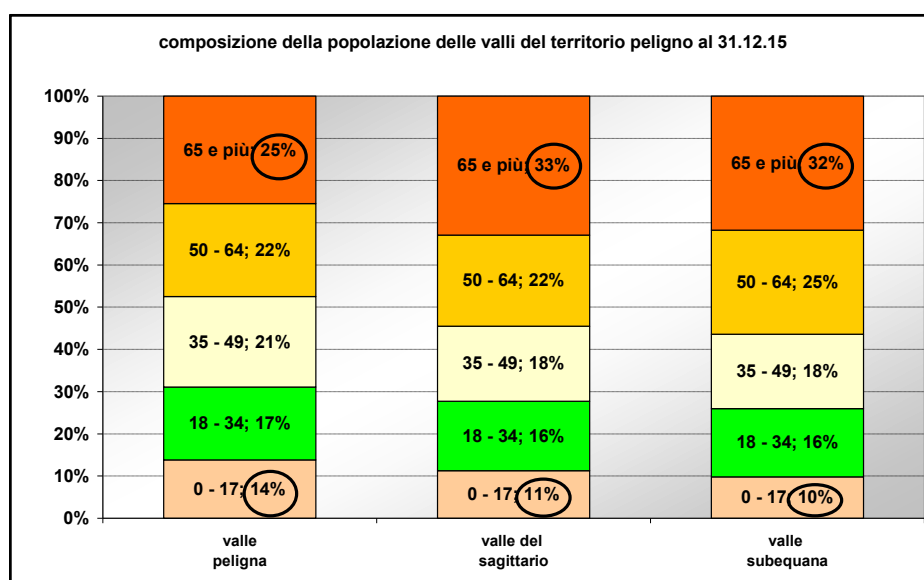


Il grafico della popolazione composta da classi di età di 5 anni evidenzia che la popolazione del Territorio Peligno compresa tra 0 e 50 anni ha valori percentuali inferiori a quelli nazionali e la popolazione da 55 anni in su ha valori superiori a quelli italiani.

La popolazione nelle valli che compongono il Territorio Peligno

classi di età	valle peligna	valle del sagittario	valle subequana
0 - 17	6.153	463	279
18 - 34	7.658	676	462
35 - 49	9.524	733	502
50 - 64	9.789	887	704
65 e più	11.318	1.352	906
totale	44.442	4.111	2.853

classi di età	valle peligna	valle del sagittario	valle subequana	italia
0 - 17	14%	11%	10%	16%
18 - 34	17%	16%	16%	18%
35 - 49	21%	18%	18%	23%
50 - 64	22%	22%	25%	21%
65 e più	25%	33%	32%	22%
totale	100%	100%	100%	100%



La popolazione delle tre valli che fanno parte del territorio peligno hanno le seguenti caratteristiche: per quanto riguarda la popolazione da 65 anni in su hanno tutte valori di gran lunga superiori al 22% nazionale: la

Valle Peligna 25%, la Valle del Sagittario 33% e la Valle subequana 32%.

Per quanto riguarda la popolazione tra i 0 e 17 anni hanno tutte valori di gran lunga inferiori al 16% italiano: la Valle Peligna 14%, la Valle del Sagittario 11% e la Valle Subequana 10%.

Composizione della popolazione nei comuni del Territorio Peligno

classi di età	Anversa	Bugnara	Campo di Giove	Cansano	Castel di Ieri	Castelvecchio	Cocullo	Corfinio	Gagliano Aterno	Goriano Sicoli	Introdacqua	Molina Aterno
0-17	36	148	61	40	23	91	12	132	27	61	324	36
18-34	44	215	141	37	57	157	22	203	34	102	366	68
35-50	71	214	145	62	54	152	34	231	55	104	484	69
50-65	74	254	202	47	83	232	45	241	58	144	459	97
65 e più	116	294	254	88	86	350	117	244	80	158	493	116
totale	341	1.125	803	274	303	982	230	1.051	254	569	2.126	386

classi di età	Anversa	Bugnara	Campo di Giove	Cansano	Castel di Ieri	Castelvecchio	Cocullo	Corfinio	Gagliano Aterno	Goriano Sicoli	Introdacqua	Molina Aterno
0-17	11%	13%	8%	15%	8%	9%	5%	13%	11%	11%	15%	9%
18-34	13%	19%	18%	14%	19%	16%	10%	19%	13%	18%	17%	18%
35-50	21%	19%	18%	23%	18%	15%	15%	22%	22%	18%	23%	18%
50-65	22%	23%	25%	17%	27%	24%	20%	23%	23%	25%	22%	25%
65 e più	34%	26%	32%	32%	28%	36%	51%	23%	31%	28%	23%	30%
totale	100%	100%	100%	100%	100%	100%	100%	100%	100%	100%	100%	100%

classi di età	Pacentro	Pettorano	Pratola	Prezza	Raiano	Rocca Pia	Roccasale	Scanno	Secinaro	Sulmona	Villalago	Vittorito
0-17	146	185	1.198	123	415	10	79	218	41	3.328	49	112
18-34	205	230	1.376	134	505	38	120	326	44	4.176	69	127
35-50	237	316	1.594	188	595	32	122	318	68	5.350	96	168
50-65	276	303	1.645	196	567	42	175	384	90	5.453	130	183
65 e più	310	342	1.764	304	733	56	197	601	116	6.250	224	283
totale	1.174	1.376	7.577	945	2.815	178	693	1.847	359	24.557	568	873

classi di età	Pacentro	Pettorano	Pratola	Prezza	Raiano	Rocca Pia	Roccasale	Scanno	Secinaro	Sulmona	Villalago	Vittorito
0-17	12%	13%	16%	13%	15%	6%	11%	12%	11%	14%	9%	13%
18-34	17%	17%	18%	14%	18%	21%	17%	18%	12%	17%	12%	15%
35-50	20%	23%	21%	20%	21%	18%	18%	17%	19%	22%	17%	19%
50-65	24%	22%	22%	21%	20%	24%	25%	21%	25%	22%	23%	21%
65 e più	26%	25%	23%	32%	26%	31%	28%	33%	32%	25%	39%	32%
totale	100%	100%	100%	100%	100%	100%	100%	100%	100%	100%	100%	100%

Nel Territorio Peligno 12 comuni su 24 hanno una popolazione, nella classe di età da 65 anni in su, superiore al 30% a fronte di un valore medio nazionale del 22%.

Anversa 34%, Campo di Giove 32%, Cansano 32%, Castelvechio 36%, Gagliano 31%, Prezza 32%, Roccapia 31%, Scanno 33%, Secinaro 32%, Vittorito 32%.

Nei picchi più alti troviamo Villalago con il 39% e Cocullo con addirittura il 51%.

Tra i comuni che hanno una popolazione, nella classe di età tra 0 e 17 anni, inferiore al 10% a fronte del 16% nazionale sono 7. Campo di Giove 8%, Castel di Ieri 8%, Castelvechio 9%, Cocullo 5%, Molina 9%, Rocca Pia 6% e Villalago 9%.

Il comune che ha i peggiori dati sia nella classe di età tra 0 e 17 anni (5%) che in quella da 65 anni in su (51%) è Cocullo.

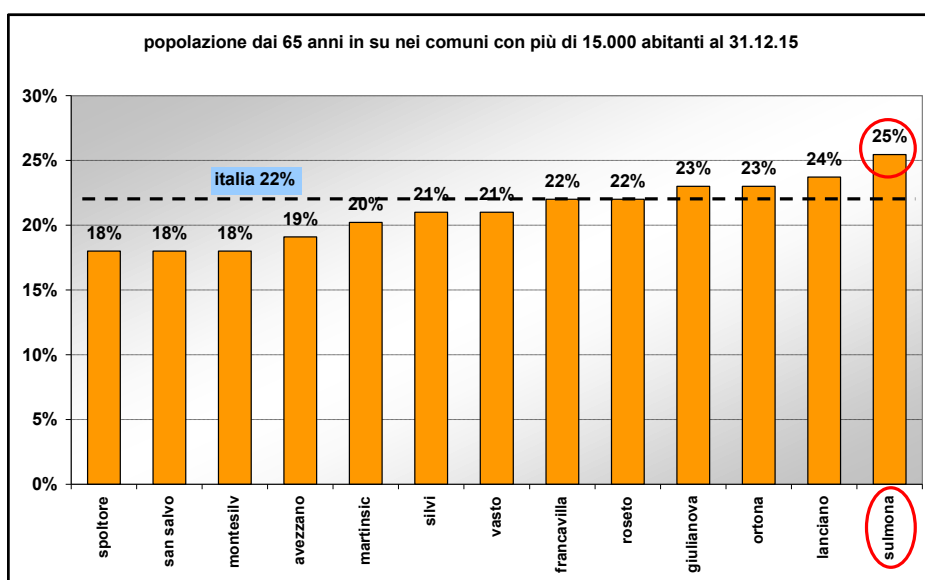
Il comune di Sulmona ha 12 ultracentenari che rappresentano il 5 per 10.000 degli abitanti valore di gran lunga superiore al 3 per 10.000 abitanti del valore medio italiano.

In tre comuni, nel 2015, non si sono verificate nascite: Cocullo, Gagliano e Villalago.

Composizione della popolazione nei comuni con più di 15.000 abitanti

	avezzano	sulmona	giulianova	roseto	silvi	martinsic	montesilv
0-17	17%	14%	15%	16%	16%	17%	18%
18-34	19%	17%	18%	19%	19%	19%	18%
35-50	23%	22%	22%	23%	24%	23%	26%
50-65	22%	22%	21%	20%	21%	20%	19%
65 e più	19%	25%	23%	22%	21%	20%	18%

	spoltore	francavilla	lanciano	ortona	san salvo	vasto
0-17	19%	15%	15%	15%	18%	16%
18-34	18%	19%	18%	18%	20%	18%
35-50	25%	23%	22%	22%	24%	24%
50-65	20%	21%	21%	22%	19%	20%
65 e più	18%	22%	24%	23%	18%	21%



Il comune di Sulmona realizza, tra i comuni con più di 15.000 abitanti, i peggiori risultati sia nella classe di popolazione dai 65 anni e più (25% contro 22% nazionale) che nella classe tra 0 e 17 anni (14% contro 16% nazionale).

